

สรุปมาตรการป้องกันและแก้ไข ผลกระทบสิ่งแวดล้อม และ มาตรการติดตามตรวจสอบ คุณภาพสิ่งแวดล้อม

- 3.1 สรุปมาตรการป้องกันและแก้ไขผลกระทบสิ่งแวดล้อม
- 3.2 สรุปผลการติดตามตรวจสอบคุณภาพสิ่งแวดล้อม
 - 3.2.1 คุณภาพอากาศ
 - 3.2.2 ระดับเสียง
 - 3.2.3 ค่าความสั่นสะเทือน
 - 3.2.4 คุณภาพดิน
 - 3.2.5 คุณภาพน้ำ

บทที่ 3

สรุปมาตรการป้องกันและแก้ไขผลกระทบสิ่งแวดล้อม และมาตรการติดตามตรวจสอบคุณภาพสิ่งแวดล้อม

3.1 สรุปมาตรการป้องกันและแก้ไขผลกระทบสิ่งแวดล้อม

จากการติดตามตรวจสอบการปฏิบัติตามมาตรการป้องกันและแก้ไขผลกระทบสิ่งแวดล้อม โครงการทำเหมืองชนิดแร่ยิปซัมและแอนไฮไดรต์ ของบริษัท เหมืองแร่บุญญวัชร จำกัด รับช่วงการทำเหมืองแร่ โดย บริษัท สันตกรู๊ป จำกัด ประทานบัตรที่ 32304/16411 ร่วมแผนผังโครงการทำเหมืองเดียวกันกับโครงการเหมืองแร่ยิปซัมและแอนไฮไดรต์ ของบริษัท เอ็นนิโก้ ซีฟพลาย จำกัด ประทานบัตรที่ 32235/16360 ตั้งอยู่ที่ ตำบลทุ่งทอง อำเภอหนองบัว จังหวัดนครสวรรค์ ตามที่ระบุไว้ในได้ปฏิบัติตามมาตรการป้องกันและแก้ไขผลกระทบสิ่งแวดล้อม ตามหนังสือแจ้งผลการพิจารณารายงานการเปลี่ยนแปลงรายละเอียดโครงการในรายงานการวิเคราะห์ผลกระทบสิ่งแวดล้อม ที่ ทส 1010.2/9878 ลงวันที่ 12 กรกฎาคม 2564 พร้อมทั้งการออกสำรวจพื้นที่และศึกษาข้อมูลที่ได้ตามสภาพความเป็นจริง สรุปประเด็นที่สำคัญได้ดังต่อไปนี้

1. ทางโครงการได้มีการกำหนดขอบเขตพื้นที่ทำเหมืองให้เป็นไปตามแผนผังโครงการกำหนด และจัดทำป้ายแสดง
2. ทางโครงการได้มีการกำหนดขอบเขตพื้นที่ทำเหมืองให้เป็นไปตามแผนผังโครงการกำหนด และจัดทำป้ายแสดงข้อมูลประทานบัตรและขอบเขตการทำเหมือง
3. ทางโครงการได้วางหลักประกันการฟื้นฟูพื้นที่ทำเหมืองและหลักประกันสำหรับการเยียวยาผู้ได้รับผลกระทบจากการทำเหมืองแร่
4. ผู้ถือประทานบัตรได้มีการสร้างคันทำนบดินและชุดร่องระบายน้ำโดยรอบพื้นที่โครงการ
5. ทางโครงการได้มีการดูแลต้นไม้เดิมที่อยู่ในพื้นที่โครงการและพื้นที่เวนคืนการทำเหมืองให้เจริญเติบโต และมีการปลูกเพิ่มเติมเพื่อใช้เป็นแนวป้องกันผลกระทบด้านสิ่งแวดล้อม (Buffer Zone) และทัศนียภาพที่สวยงาม
6. จัดตั้งคณะกรรมการมวลชนสัมพันธ์เพื่อทำหน้าที่ประสานกับชุมชนและสร้างความสัมพันธ์อันดีระหว่างชุมชน
7. ทางโครงการได้จัดตั้งกองทุนหมู่บ้านรอบพื้นที่เหมืองแร่ เพื่อใช้เป็นงบประมาณในการดำเนินกิจกรรมเกี่ยวกับการพัฒนาหมู่บ้านรอบพื้นที่ประทานบัตรและพื้นที่ที่เกี่ยวข้อง
8. ทางโครงการได้จัดตั้งกองทุนเฝ้าระวังสุขภาพ เพื่อใช้เป็นงบประมาณในกิจกรรมการเฝ้าระวังสุขภาพอนามัยหรือการตรวจสุขภาพของประชาชน รวมทั้งสนับสนุนกิจกรรมที่เกี่ยวข้องกับสาธารณสุขของชุมชน

3.2 สรุปผลการปฏิบัติตามมาตรการติดตามตรวจสอบคุณภาพสิ่งแวดล้อม

3.2.1 คุณภาพอากาศ

1) ปริมาณฝุ่นละอองแขวนลอยรวม (TSP)

จากข้อมูลผลการตรวจวัดคุณภาพอากาศในรูปปริมาณฝุ่นละอองแขวนลอยรวม (TSP) โครงการทำเหมืองชนิดแร่ยิปซัมและแอนไฮไดรต์ ของบริษัท เหมืองแร่บุญญวัชร จำกัด รับช่วงการทำเหมืองแร่ โดย บริษัท สันตกรู๊ป จำกัด ประทานบัตรที่ 32304/16411 ร่วมแผนผังโครงการทำเหมืองเดียวกันกับโครงการเหมืองแร่ยิปซัมและแอนไฮไดรต์ ของบริษัท เอ็นนิโก้ ซีฟพลาย จำกัด ประทานบัตรที่ 32235/16360 จำนวน 3 สถานี ได้แก่ โรงแต่งแร่ บ้านรังงามด้านทิศตะวันตกเฉียงเหนือ และโรงเรียนสหชาติเศรษฐกิจวิทยา ระหว่างวันที่ 8-11 กันยายน 2566 สถานีที่มีผลการตรวจวัด

ปริมาณฝุ่นละอองแขวนลอยรวม (TSP) สูงสุด คือ บริเวณโรงแต่งแร่ มีค่าการตรวจวัดเท่ากับ 0.162 มิลลิกรัมต่อลูกบาศก์เมตร เมื่อนำมาเปรียบเทียบกับค่ามาตรฐาน พบว่า ผลการตรวจวัดมีค่าอยู่ในเกณฑ์มาตรฐานตามประกาศคณะกรรมการสิ่งแวดล้อมแห่งชาติ ฉบับที่ 24 (พ.ศ. 2547) เรื่อง กำหนดมาตรฐานคุณภาพอากาศในบรรยากาศโดยทั่วไป ประกาศในราชกิจจานุเบกษา เล่ม 121 ตอนพิเศษ 104 ง ประกาศ ณ วันที่ 9 สิงหาคม พ.ศ.2547 ที่กำหนดปริมาณฝุ่นละอองแขวนลอยรวม (TSP) ไว้ไม่เกิน 0.330 มิลลิกรัมต่อลูกบาศก์เมตร สรุปผลการตรวจวัดดังตารางที่ 3-1 และรูปที่ 3-1

2) ปริมาณฝุ่นละอองขนาดเล็กกว่า 10 ไมครอน (PM-10)

จากข้อมูลผลการตรวจวัดคุณภาพอากาศในรูปปริมาณฝุ่นละอองขนาดเล็กกว่า 10 ไมครอน (PM-10) โครงการทำเหมืองชนิดแร่ยิปซัมและแอนไฮไดรต์ ของบริษัท เหมืองแร่บุญญวัชร จำกัด รับช่วงการทำเหมืองแร่ โดย บริษัท สันติกรู๊ป จำกัด ประทานบัตรที่ 32304/16411 ร่วมแผนผังโครงการทำเหมืองเดียวกันกับโครงการเหมืองแร่ยิปซัมและแอนไฮไดรต์ ของบริษัท เอ็นนิโก้ ซัพพลาย จำกัด ประทานบัตรที่ 32235/16360 จำนวน 3 สถานี ได้แก่ โรงแต่งแร่ บ้านรังงามด้านทิศตะวันตกเฉียงเหนือ และโรงเรียนสหชาติเศรษฐกิจวิทยา ระหว่างวันที่ 8-11 กันยายน 2566 สถานีที่มีผลการตรวจวัดปริมาณฝุ่นละอองขนาดเล็กกว่า 10 ไมครอน (PM-10) สูงสุด คือบริเวณโรงแต่งแร่ มีค่าการตรวจวัดเท่ากับ 0.065 มิลลิกรัมต่อลูกบาศก์เมตร เมื่อนำมาเปรียบเทียบกับค่ามาตรฐาน พบว่า ผลการตรวจวัดมีค่าอยู่ในเกณฑ์มาตรฐานตามประกาศคณะกรรมการสิ่งแวดล้อมแห่งชาติ ฉบับที่ 24 (พ.ศ. 2547) เรื่อง กำหนดมาตรฐานคุณภาพอากาศในบรรยากาศโดยทั่วไป ประกาศในราชกิจจานุเบกษา เล่ม 121 ตอนพิเศษ 104 ง ประกาศ ณ วันที่ 9 สิงหาคม พ.ศ.2547 ที่กำหนดปริมาณฝุ่นละอองขนาดเล็กกว่า 10 ไมครอน (PM-10) ไว้ไม่เกิน 0.120 มิลลิกรัมต่อลูกบาศก์เมตร สรุปผลการตรวจวัดดังตารางที่ 3-1 และรูปที่ 3-2

ตารางที่ 3-1 สรุปผลการตรวจวัดคุณภาพอากาศ

สถานีตรวจวัด	เดือน/ปี ที่ตรวจวัด	ผลการตรวจวัด (มิลลิกรัมต่อลูกบาศก์เมตร)*	
		TSP	PM-10
โรงแต่งแร่	กันยายน 2566	0.162	0.065
บ้านรังงามด้านทิศตะวันตกเฉียงเหนือ	กันยายน 2566	0.055	0.025
โรงเรียนสหชาติเศรษฐกิจวิทยา	กันยายน 2566	0.089	0.038
ค่ามาตรฐาน ¹⁾		0.330	0.120

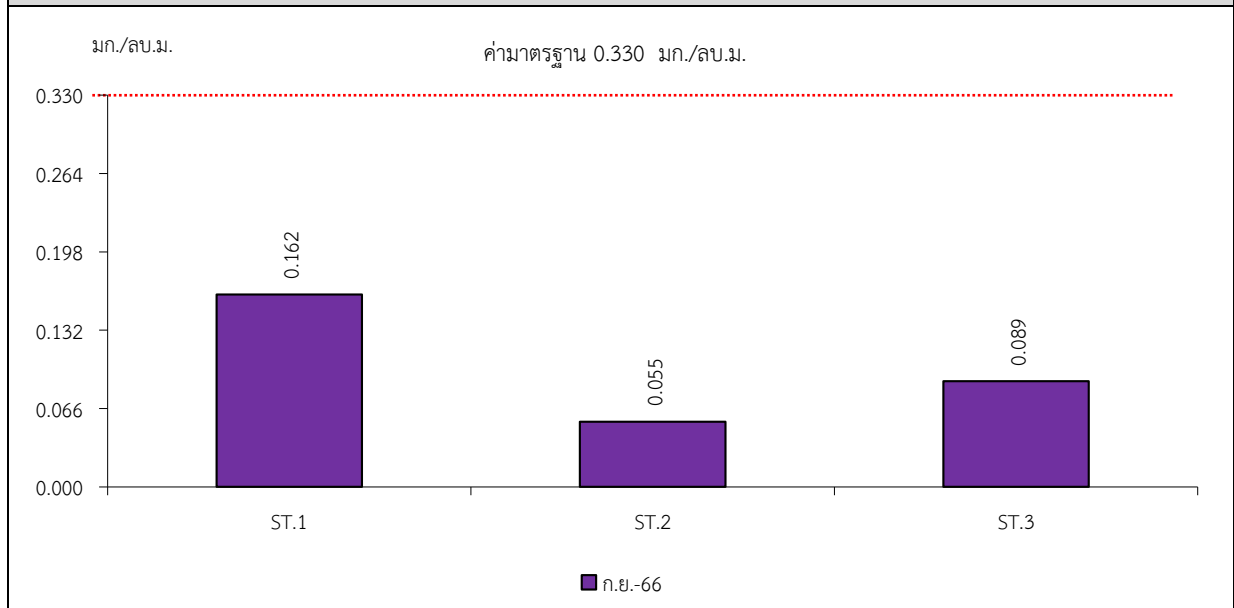
หมายเหตุ : ¹⁾ ประกาศคณะกรรมการสิ่งแวดล้อมแห่งชาติ ฉบับที่ 24 (พ.ศ.2547) เรื่อง กำหนด มาตรฐานคุณภาพอากาศในบรรยากาศโดยทั่วไป ประกาศในราชกิจจานุเบกษา เล่ม 121 ตอนพิเศษ 104 ง ประกาศ ณ วันที่ 9 สิงหาคม พ.ศ.2547

Total Suspended Particulate (TSP) : ฝุ่นละอองแขวนลอยรวม เฉลี่ย 24 ชั่วโมง

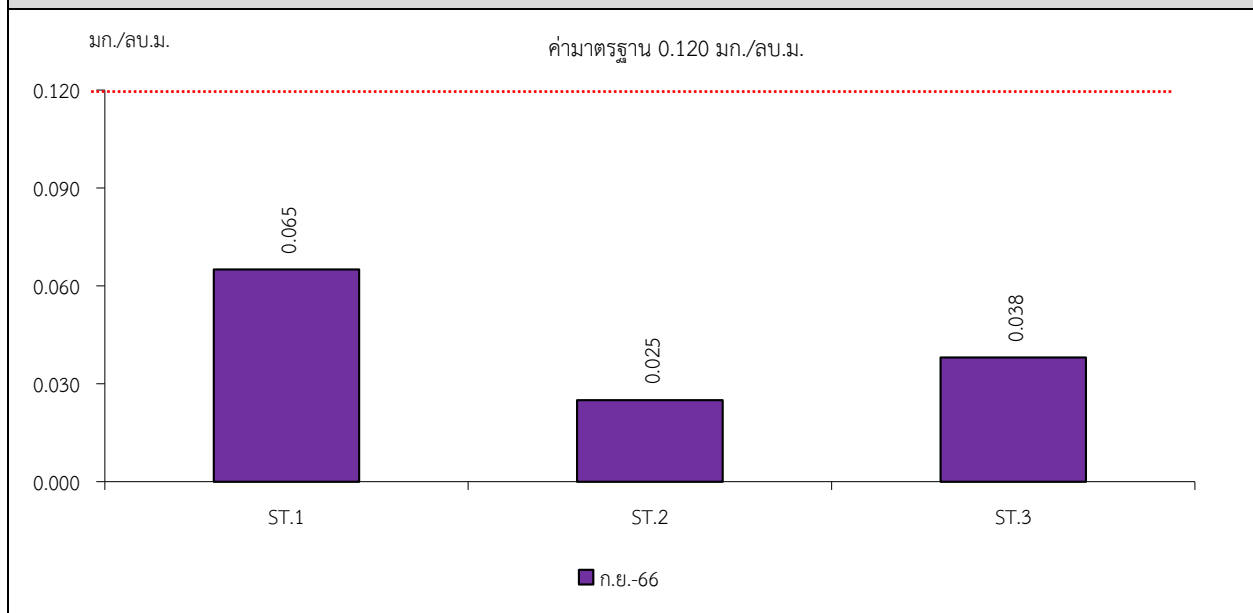
Particulate Matter (PM-10) : ฝุ่นละอองขนาดเล็กกว่า 10 ไมครอน เฉลี่ย 24 ชั่วโมง

* รายงานค่าสูงสุดในการตรวจวัด 3 วันต่อเนื่อง

รูปที่ 3-1 กราฟแสดงผลการตรวจวัดปริมาณฝุ่นละอองแขวนลอยรวม (TSP)
เปรียบเทียบกับค่ามาตรฐาน



รูปที่ 3-2 กราฟแสดงผลการตรวจวัดคุณภาพอากาศในรูปปริมาณฝุ่นละอองขนาดเล็กกว่า 10 ไมครอน
(PM-10) เปรียบเทียบกับค่ามาตรฐาน



หมายเหตุ : ST.1 คือ โรงแต่งแร่
ST.2 คือ บ้านรังงามด้านทิศตะวันตกเฉียงเหนือ
ST.3 คือ โรงเรียนสหชาติเศรษฐกิจวิทยา

3.2.2 ระดับเสียง

1) ระดับเสียงเฉลี่ย 24 ชั่วโมง (Leq 24 hrs.)

จากข้อมูลผลการตรวจวัดระดับเสียงเฉลี่ย 24 ชั่วโมง (Leq 24 hrs.) โครงการทำเหมืองชนิดแร่ ยิปซัมและแอนไฮไดรต์ ของบริษัท เหมืองแร่บุญญวัชร จำกัด รับช่วงการทำเหมืองแร่ โดย บริษัท สันติกรู๊ป จำกัด ประทานบัตรที่ 32304/16411 ร่วมแผนผังโครงการทำเหมืองเดียวกันกับ โครงการเหมืองแร่ยิปซัมและแอนไฮไดรต์ ของบริษัท เอ็นนิโก้ ซัพพลาย จำกัด ประทานบัตรที่ 32235/16360 จำนวน 3 สถานี ได้แก่ โรงแต่งแร่ บ้านรังงามด้านทิศตะวันตกเฉียงเหนือ และโรงเรียน สหชาติเศรษฐกิจวิทยา ระหว่างวันที่ 8-11 กันยายน 2566 สถานีที่มีผลการตรวจวัดระดับเสียงเฉลี่ย 24 ชั่วโมง สูงสุดคือ บริเวณโรงแต่งแร่ มีค่าการตรวจวัดเท่ากับ 69.0 เดซิเบล (เอ) เมื่อนำมาเปรียบเทียบกับค่ามาตรฐาน พบว่า ผลการตรวจวัดมีค่าอยู่ในเกณฑ์มาตรฐานตามประกาศคณะกรรมการ สิ่งแวดล้อมแห่งชาติ ฉบับที่ 15 (พ.ศ. 2540) เรื่อง กำหนดมาตรฐานระดับเสียงโดยทั่วไป ที่กำหนดระดับเสียงเฉลี่ย 24 ชั่วโมง (Leq 24 hrs.) ไว้ไม่เกิน 70.0 เดซิเบล (เอ) สรุปผลการตรวจวัดดัง ตารางที่ 3-2 และรูปที่ 3-3

2) ระดับเสียงสูงสุด (L_{max})

จากข้อมูลผลการตรวจวัดระดับเสียงสูงสุด (L_{max}) โครงการทำเหมืองชนิดแร่ยิปซัมและ แอนไฮไดรต์ ของบริษัท เหมืองแร่บุญญวัชร จำกัด รับช่วงการทำเหมืองแร่ โดย บริษัท สันติกรู๊ป จำกัด ประทานบัตรที่ 32304/16411 ร่วมแผนผังโครงการทำเหมืองเดียวกันกับโครงการเหมืองแร่ ยิปซัมและแอนไฮไดรต์ ของบริษัท เอ็นนิโก้ ซัพพลาย จำกัด ประทานบัตรที่ 32235/16360 จำนวน 3 สถานี ได้แก่ โรงแต่งแร่ บ้านรังงามด้านทิศตะวันตกเฉียงเหนือ และโรงเรียนสหชาติเศรษฐกิจวิทยา ระหว่างวันที่ 8-11 กันยายน 2566 สถานีที่มีผลการตรวจวัดระดับเสียงสูงสุด (L_{max}) คือ บริเวณบ้าน โรงเรียนสหชาติเศรษฐกิจวิทยา มีค่าการตรวจวัดเท่ากับ 107.3 เดซิเบล (เอ) เมื่อนำมาเปรียบเทียบกับ ค่ามาตรฐาน พบว่า ผลการตรวจวัดมีค่าอยู่ในเกณฑ์มาตรฐานตามประกาศคณะกรรมการสิ่งแวดล้อม แห่งชาติ ฉบับที่ 15 (พ.ศ. 2540) เรื่อง กำหนดมาตรฐานระดับเสียงโดยทั่วไป ที่กำหนดระดับเสียงสูงสุด (L_{max}) ไว้ไม่เกิน 115.0 เดซิเบล เอ สรุปผลการตรวจวัดดังตารางที่ 3-2 และรูปที่ 3-4

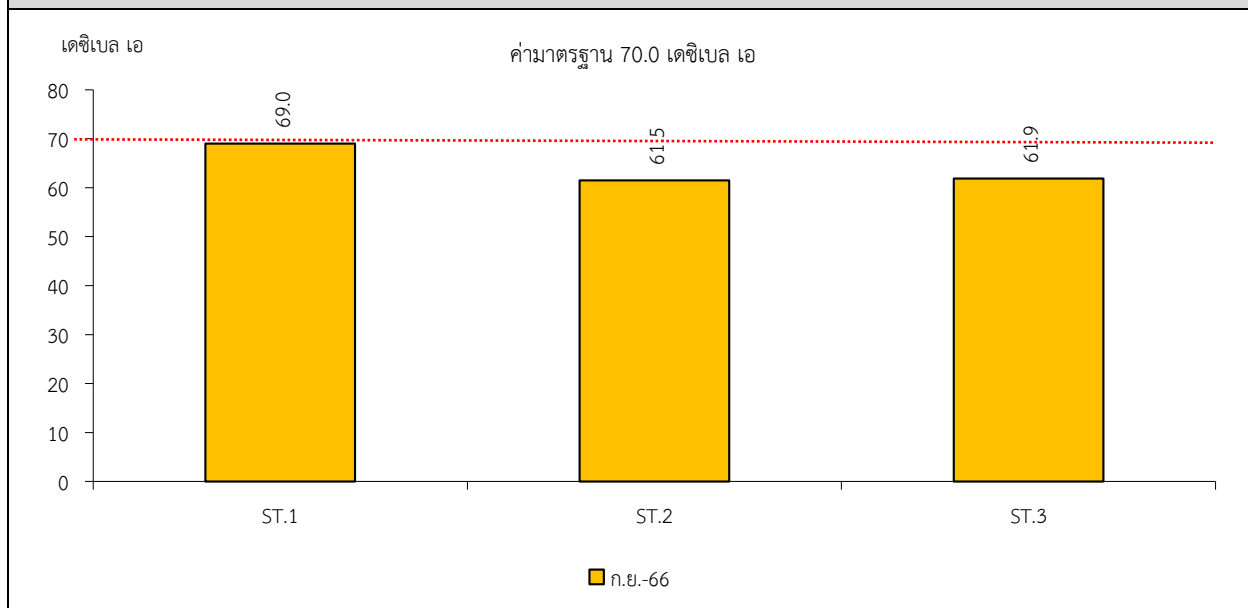
ตารางที่ 3-2 สรุปผลการตรวจวัดระดับเสียงโดยทั่วไป

สถานีตรวจวัด	เดือน/ปี ที่ตรวจวัด	ผลการตรวจวัด (เดซิเบล เอ)*	
		ระดับเสียงเฉลี่ย 24 ชั่วโมง (Leq 24 hrs.)	ระดับเสียงเฉลี่ย 24 ชั่วโมง (Leq 24 hrs.)
โรงแต่งแร่	กันยายน 2566	69.0	98.1
บ้านรังงามด้านทิศตะวันตกเฉียงเหนือ	กันยายน 2566	61.5	89.7
โรงเรียนสหชาติเศรษฐกิจวิทยา	กันยายน 2566	61.9	107.3
ค่ามาตรฐาน ¹⁾		0.330	0.120

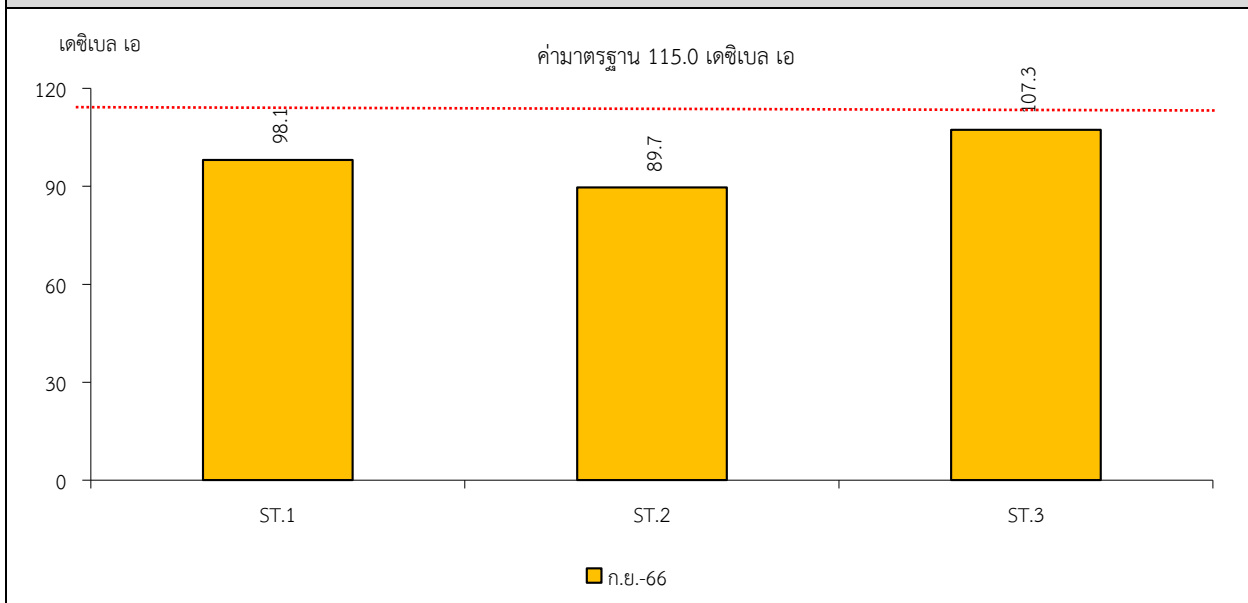
หมายเหตุ : ¹⁾ ประกาศคณะกรรมการสิ่งแวดล้อมแห่งชาติ ฉบับที่ 15 (พ.ศ. 2540) เรื่อง กำหนดมาตรฐานระดับเสียงโดยทั่วไป

* รายงานค่าสูงสุดในการตรวจวัด 3 วันต่อเนื่อง

รูปที่ 3-3 กราฟแสดงผลการตรวจวัดระดับเสียงเฉลี่ย 24 ชั่วโมง (Leq 24 hrs.)
เปรียบเทียบกับค่ามาตรฐาน



รูปที่ 3-4 กราฟแสดงผลการตรวจวัดระดับเสียงสูงสุด (L_{max}) เปรียบเทียบกับค่ามาตรฐาน



หมายเหตุ : ST.1 คือ โรงแต่งแร่
ST.2 คือ บ้านรังงามด้านทิศตะวันตกเฉียงเหนือ
ST.3 คือ โรงเรียนสหชาติเศรษฐกิจวิทยา

3.2.3 ค่าความสั่นสะเทือน

จากการสำรวจพื้นที่โครงการและบริเวณใกล้เคียง โครงการทำเหมืองชนิดแร่ใยหินและแอนไฮไดรต์ของบริษัท เหมืองแร่บุญญะวิชัย จำกัด รับช่วงการทำเหมืองแร่ โดย บริษัท สันติคกรู๊ป จำกัด ประทานบัตรที่ 32304/16411 ร่วมแผนผังโครงการทำเหมืองเดียวกันกับโครงการเหมืองแร่ใยหินและแอนไฮไดรต์ของบริษัท เอนีโก้ ซัพพลาย จำกัด ประทานบัตรที่ 32235/16360 ระหว่างวันที่ 8-11 กันยายน 2566 พบว่าทางโครงการไม่มีการระเบิดหน้าเหมือง เนื่องจากอยู่ระหว่างการรอวัดระเบิด จึงไม่มีการตรวจวัดค่าแรงสั่นสะเทือนในพื้นที่โครงการแต่อย่างใด

3.2.4 คุณภาพดิน

จากข้อมูลผลการติดตามตรวจสอบคุณภาพดินในพื้นที่โครงการทำเหมืองชนิดแร่ใยหินและแอนไฮไดรต์ของบริษัท เหมืองแร่บุญญะวิชัย จำกัด รับช่วงการทำเหมืองแร่ โดย บริษัท สันติคกรู๊ป จำกัด ประทานบัตรที่ 32304/16411 ร่วมแผนผังโครงการทำเหมืองเดียวกันกับโครงการเหมืองแร่ใยหินและแอนไฮไดรต์ของบริษัท เอนีโก้ ซัพพลาย จำกัด ประทานบัตรที่ 32235/16360 เมื่อวันที่ 11 กันยายน 2566 ทำการเก็บตัวอย่างดินบริเวณพื้นที่เปิดหน้าเหมือง ที่ระดับความลึกทุก 20 เมตร จำนวน 2 จุด เมื่อนำมาเปรียบเทียบกับค่ามาตรฐาน พบว่า ผลการวิเคราะห์มีค่าอยู่ในเกณฑ์มาตรฐานคุณภาพดินที่ใช้ประโยชน์เพื่อการอยู่อาศัย และมาตรฐานคุณภาพดินที่ใช้ประโยชน์เพื่อการค้าขาย เกษตรกรรม และกิจกรรมอื่นๆ ตามประกาศคณะกรรมการสิ่งแวดล้อมแห่งชาติ เรื่อง กำหนดมาตรฐานคุณภาพดิน ตีพิมพ์ในราชกิจจานุเบกษา เล่ม 138 ตอนพิเศษ 54 ง ลงวันที่ 11 มีนาคม 2564 สรุปผลการตรวจวัดดังตารางที่ 3-3 และรูปที่ 3-5

ตารางที่ 3-3 สรุปผลการวิเคราะห์คุณภาพดิน

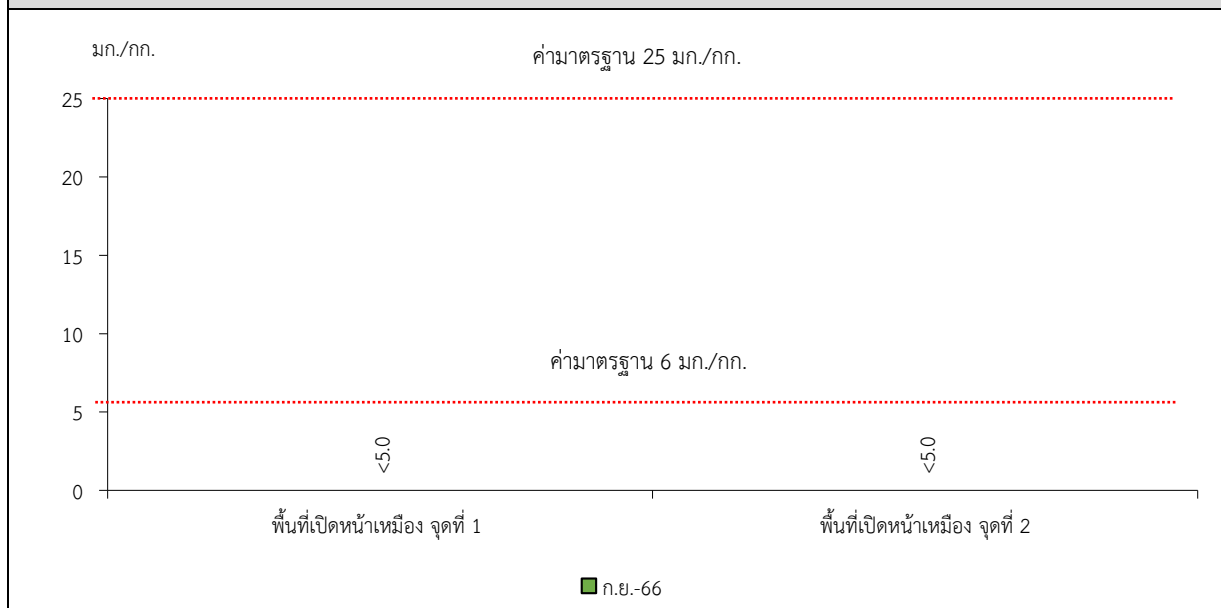
ดัชนี	หน่วย	เดือน/ปี ที่ตรวจวัด	พื้นที่เปิดหน้าเหมือง จุดที่ 1	พื้นที่เปิดหน้าเหมือง จุดที่ 2	ค่ามาตรฐาน ¹⁾	
					ประเภท 1	ประเภท 2
สารหนู (Arsenic)	mg/kg	กันยายน 2566	<5.0	<5.0	≤ 6	≤ 25

หมายเหตุ : ¹⁾ ประกาศคณะกรรมการสิ่งแวดล้อมแห่งชาติ เรื่อง กำหนดมาตรฐานคุณภาพดิน ตีพิมพ์ในราชกิจจานุเบกษา เล่ม 138 ตอนพิเศษ 54 ง ลงวันที่ 11 มีนาคม 2564

ประเภท 1 คือ ค่ามาตรฐานคุณภาพดินที่ใช้ประโยชน์เพื่อการอยู่อาศัย

ประเภท 2 คือ ค่ามาตรฐานคุณภาพดินที่ใช้ประโยชน์เพื่อการค้าขาย เกษตรกรรม และกิจกรรมอื่นๆ

รูปที่ 3-5 กราฟแสดงผลการศึกษาคุณภาพดินเปรียบเทียบกับค่ามาตรฐาน



3.2.5 คุณภาพน้ำ

1) คุณภาพน้ำผิวดิน

จากข้อมูลผลการติดตามตรวจสอบคุณภาพน้ำผิวดินรอบโครงการทำเหมืองชนิดแร่ยิปซัมและแอนไฮไดรต์ ของบริษัท เหมืองแร่บุญญวัชร จำกัด รับช่วงการทำเหมืองแร่ โดยบริษัท สันตติกรู๊ป จำกัด ประทานบัตรที่ 32304/16411 ร่วมแผนผังโครงการทำเหมืองเดียวกันกับโครงการเหมืองแร่ยิปซัมและแอนไฮไดรต์ ของบริษัท เอ็นนิโก้ ชัฟฟลาย จำกัด ประทานบัตรที่ 32235/16360 จำนวน 3 สถานี ได้แก่ บริเวณคลองปงด้านทิศตะวันตกเฉียงเหนือของพื้นที่โครงการ คลองปงด้านทิศตะวันออกเฉียงเหนือของพื้นที่โครงการ และบ่อเหมืองโครงการ เมื่อวันที่ 11 กันยายน 2566 พบว่า ผลการวิเคราะห์ส่วนใหญ่มีค่าอยู่ในเกณฑ์มาตรฐานคุณภาพน้ำในแหล่งน้ำผิวดินตามประกาศคณะกรรมการสิ่งแวดล้อมแห่งชาติ ฉบับที่ 8 (พ.ศ. 2537) ออกตามความในพระราชบัญญัติส่งเสริมและรักษาคุณภาพสิ่งแวดล้อมแห่งชาติ พ.ศ. 2535 เรื่อง กำหนดมาตรฐานคุณภาพน้ำในแหล่งน้ำผิวดิน ตีพิมพ์ในราชกิจจานุเบกษา เล่ม 111 ตอนที่ 16 ง ลงวันที่ 24 กุมภาพันธ์ 2537 (ประเภทที่ 3) สรุปได้ดังตารางที่ 3-4 และรูปที่ 3-6

2) คุณภาพน้ำใต้ดิน

จากข้อมูลผลการติดตามตรวจสอบคุณภาพน้ำในแหล่งน้ำใต้ดินที่อยู่ใกล้เคียงโครงการทำเหมืองชนิดแร่ยิปซัมและแอนไฮไดรต์ ของบริษัท เหมืองแร่บุญญวัชร จำกัด รับช่วงการทำเหมืองแร่ โดยบริษัท สันตติกรู๊ป จำกัด ประทานบัตรที่ 32304/16411 ร่วมแผนผังโครงการทำเหมืองเดียวกันกับโครงการเหมืองแร่ยิปซัมและแอนไฮไดรต์ ของบริษัท เอ็นนิโก้ ชัฟฟลาย จำกัด ประทานบัตรที่ 32235/16360 จำนวน 1 สถานี คือบริเวณบ่อบาดาลบ้านรังงาม ในวันที่ 11 กันยายน 2566 พบว่า ผลการวิเคราะห์ส่วนใหญ่มีค่าอยู่ในเกณฑ์มาตรฐานที่เหมาะสม และบางดัชนีไม่อยู่ในเกณฑ์ที่เหมาะสม แต่อยู่ในเกณฑ์อนุโลมสูงสุด ตามประกาศกระทรวงทรัพยากรธรรมชาติและสิ่งแวดล้อม เรื่อง กำหนดหลักเกณฑ์และมาตรการในทางวิชาการสำหรับการป้องกันด้านสาธารณสุขและการป้องกันในเรื่องสิ่งแวดล้อมเป็นพิษ พ.ศ. 2551 ตีพิมพ์ในราชกิจจานุเบกษา เล่ม 125 ตอนพิเศษ 85 ง ลงวันที่ 21 พฤษภาคม 2551 ยกเว้น ค่าปริมาณตะกอนละลายทั้งหมด ค่าความกระด้าง และปริมาณซิลเฟต

มีค่าไม่อยู่ในเกณฑ์มาตรฐาน เนื่องจากสภาพพื้นที่ดังกล่าวเป็นแหล่งแอ่งรับซึม ซึ่งมีองค์ประกอบทางเคมีคือ $\text{CaSO}_4 \cdot 2\text{H}_2\text{O}$ ซึ่งมี CaO เป็นองค์ประกอบ 32.6% มี SO_3 เป็นองค์ประกอบ 46.5% และมีน้ำเป็นองค์ประกอบ 20.9% ดังนั้น เมื่อเกิดการละลายจึงทำให้น้ำมีปริมาณตะกอนละลายทั้งหมดค่าความกระด้าง และปริมาณซัลเฟตสูง แต่อย่างไรก็ตาม จากการตรวจสอบพื้นที่ พบว่า ไม่มีการนำน้ำจากบริเวณดังกล่าวมาใช้ในการบริโภคแต่อย่างใด ทั้งนี้ประชาชนในพื้นที่ดังกล่าวใช้น้ำในการอุปโภคเท่านั้น ซึ่งทางบริษัทที่ปรึกษาได้เสนอแนะให้ผู้ประกอบการแจ้งให้ประชาชนในพื้นที่ดังกล่าวทราบถึงผลวิเคราะห์คุณภาพน้ำ อีกทั้งทางโครงการได้จัดให้มีการเฝ้าระวังคุณภาพน้ำอย่างต่อเนื่อง และพยายามลดกิจกรรมที่เกี่ยวข้องกับการทำเหมืองซึ่งอาจส่งผลกระทบต่อคุณภาพน้ำใต้ดินของชุมชนที่อยู่ใกล้เคียง แสดงผลการวิเคราะห์ที่ได้ดังตารางที่ 3-5 และรูปที่ 3-7

ตารางที่ 3-4 สรุปผลการวิเคราะห์คุณภาพน้ำผิวดิน

สถานีตรวจวัด	เดือน/ปี ที่ตรวจวัด	pH	TSS	TDS	Total Hardness	Turbidity
		-	mg/L	mg/L	mg/L as CaCO_3	NTU
SW.1	ก.ย. 2566	7.8	<5.0	1,526	932	<1.0
SW.2	ก.ย. 2566	7.8	<5.0	2,305	1,575	<1.0
SW.3	ก.ย. 2566	7.0	7.2	2,625	1,655	<1.0
ค่ามาตรฐาน ¹⁾		5.0-9.0	-	-	-	-

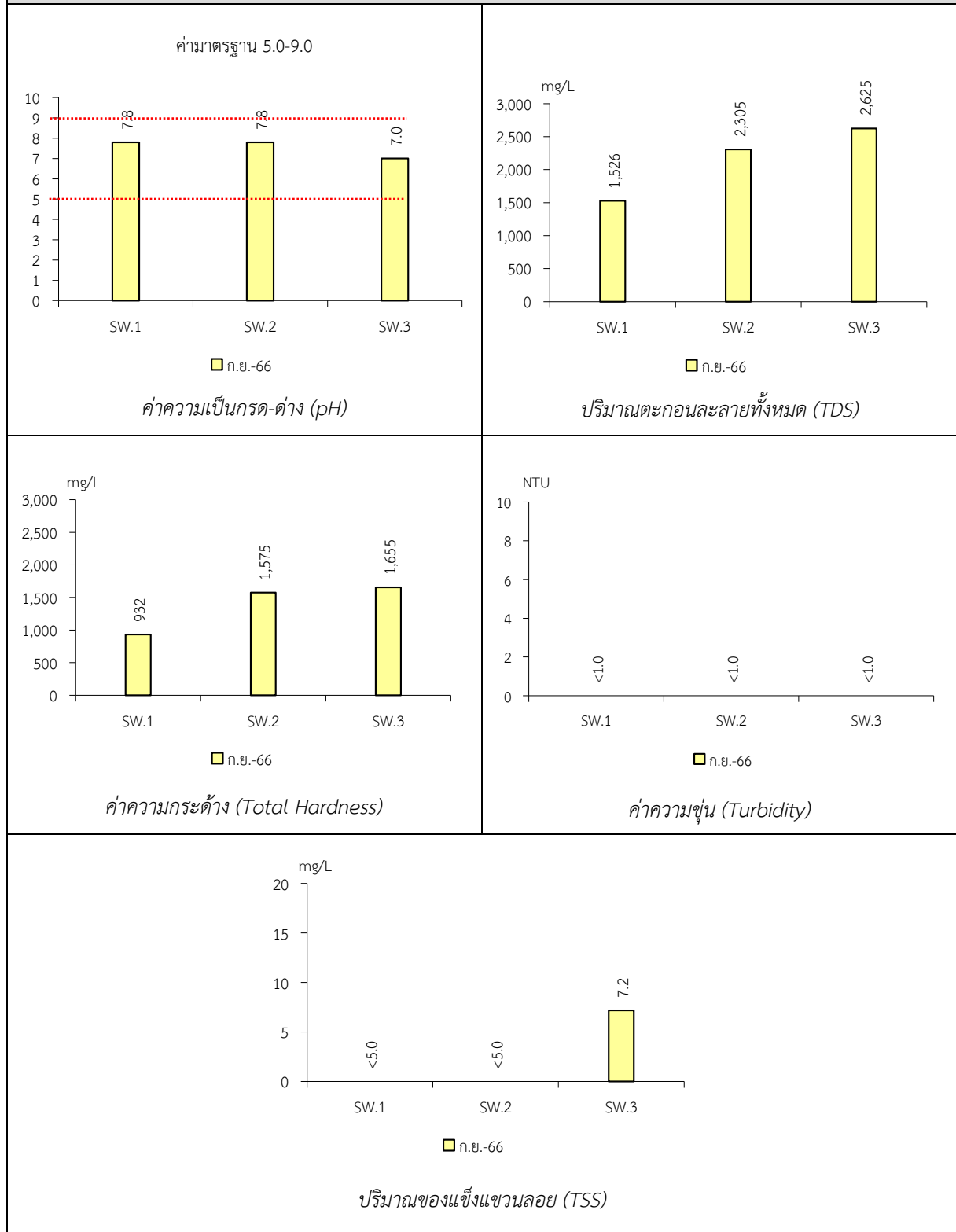
หมายเหตุ : ¹⁾ ประกาศคณะกรรมการสิ่งแวดล้อมแห่งชาติ ฉบับที่ 8 (พ.ศ. 2537) ออกตามความในพระราชบัญญัติส่งเสริมและรักษาคุณภาพสิ่งแวดล้อมแห่งชาติ พ.ศ. 2535 เรื่อง กำหนดมาตรฐานคุณภาพน้ำในแหล่งน้ำผิวดิน ตีพิมพ์ในราชกิจจานุเบกษา เล่ม 111 ตอนที่ 16 ง ลงวันที่ 24 กุมภาพันธ์ 2537 (ประเภทที่ 3)
SW.1 คือ คลองทางด้านทิศตะวันตกเฉียงเหนือของพื้นที่โครงการ
SW.2 คือ คลองทางด้านทิศตะวันออกเฉียงเหนือของพื้นที่โครงการ
SW.3 คือ บ่อเหมืองโครงการ

ตารางที่ 3-5 สรุปผลการวิเคราะห์คุณภาพน้ำใต้ดิน

สถานีตรวจวัด	เดือน/ปี ที่ตรวจวัด	pH	TSS	TDS	Total Hardness	Turbidity	Sulfate	Total Iron
		-	mg/L	mg/L	mg/L as CaCO_3	NTU	mg/L	mg/L
บ่อบาดาลบ้านรังงาม	ก.ย. 2566	7.4	8.3	1,910	1,204	<1.0	1,523.7	0.01
เกณฑ์กำหนดที่เหมาะสม ¹⁾		7.0-8.5	-	ไม่เกิน 600	ไม่เกิน 300	5	ไม่เกิน 200	ไม่เกิน 0.5
เกณฑ์อนุโลมสูงสุด ¹⁾		6.5-9.2	-	1,200	500	20	250	1.0

หมายเหตุ : ¹⁾ ประกาศประกาศกระทรวงทรัพยากรธรรมชาติและสิ่งแวดล้อม เรื่อง กำหนดหลักเกณฑ์และมาตรการในทางวิชาการสำหรับการป้องกันด้านสาธารณสุขและการป้องกันในเรื่องสิ่งแวดล้อมเป็นพิษ พ.ศ. 2551 ตีพิมพ์ในราชกิจจานุเบกษา เล่ม 125 ตอนพิเศษ 85 ง ลงวันที่ 21 พฤษภาคม 2551

รูปที่ 3-6 กราฟแสดงผลการศึกษาคุณภาพแหล่งน้ำผิวดินเปรียบเทียบกับค่ามาตรฐาน



หมายเหตุ : SW.1 คือ คลองป่งด้านทิศตะวันตกเฉียงเหนือของพื้นที่โครงการ
SW.2 คือ คลองป่งด้านทิศตะวันออกเฉียงเหนือของพื้นที่โครงการ
SW.3 คือ บ่อเหมืองโครงการ

รูปที่ 3-7 กราฟแสดงผลการศึกษาคุณภาพแหล่งน้ำใต้ดินเปรียบเทียบกับค่ามาตรฐาน

